

Schoolveiligheidsplan PCBO De Kring



Schoolveiligheidsplan ten behoeve van leerlingen, personeel, ouders, en bezoekers. Dit plan beschrijft de wijze waarop wij voor iedereen een veilige school willen zijn. Daarnaast dekt het de richtlijnen en voorschriften uit de Arbo wetgeving en de CAO-PO.

Opgesteld door het MTG van PCBO De Kring mei 2022

Inhoud

0. Over dit document
1. Veiligheidsbeleid, visie en kernwaarden (Plan fase)
2. Regels, afspraken en protocollen (Do fase)
 - 2.1 Schoolregels
 - 2.2 Groepsregels
 - 2.3 Huisregels
 - 2.4 Pleinregels
 - 2.5 Toiletregele
 - 2.6 Regels voor leerlingen rond sociale media en internetgebruik
 - 2.7 Regels rond gebruik mobiele telefoons van leerlingen
 - 2.8 Omgang met elkaar
 - 2.8.1 Tussen leerlingen onderling
 - 2.8.2 Tussen leerling en medewerker
 - 2.8.3 Tussen medewerker en ouder
 -2.8.4 Tussen medewerkers onderling
 - 2.9 Op pad
 - 2.9.1 Kamp groep 8 en Haps kamp groep 7
 - 2.9.2 Excursies
 - 2.9.3 Zwemmen
 - 2.9.4 Schaatsen
 - 2.9.5 Schoolreisje
 - 2.10 Fysieke veiligheid
 - 2.10.1 BHV
 - 2.10.2 Messen en wapens
 - 2.10.3 Medische hulpverlening
 - 2.10.4 Besmettelijke ziekten
3. Borging (check fase)
 - 3.1 RI&E
 - 3.2 WMK/quickscan
 - 3.3 SCOL
 - 3.4 Incident- en ongevallenregistratie
 - 3.5 Ontruimingsoefening
 - 3.6 Control speeltoestellen
 - 3.7 Gebouwinspectie
 - 3.8 Brand- en blusmiddelen
 - 3.9 Pleinwacht
4. Bijstelling (Act-fase)
 - 4.1 Schoolveiligheidsplan
 - 4.2 Rol van de Medezeggenschapsraad (MR)

0. Over dit document

Dit document is het schoolveiligheidsplan van PCBO De Kring. De opbouw volgt de kwaliteitscirkel van Deming en bestaat uit vier hoofdstukken. Hoofdstuk 1 beschrijft de 'Plan' fase, wat willen we met dit veiligheidsplan bereiken? In hoofdstuk 2 staat beschreven hoe we dit willen bereiken (de 'Do' fase) en in de hoofdstukken 3 en 4 komen de fasen 'Check' en 'Act' aan de orde. Door dit plan zo op te bouwen past het goed in ons kwaliteitssysteem en is de borging ook onderdeel van de meerjaren kwaliteitsagenda.

Het plan is opgesteld door het MTG en afgestemd met het team. De MR heeft met dit plan ingestemd in haar vergadering van dinsdag 27 september 2022, zie notulen.

Naast dit schoolveiligheidsplan van De Kring is er ook het sociaal veiligheidsplan van PCBO. Het schoolplan is schoolspecifiek, het PCBO-plan is stichting breed. Beide plannen hebben tot doel het nastreven van een veilige schoolomgeving en vullen elkaar aan. Daar waar onduidelijkheid ontstaat, regels/afspraken of protocollen ontbreken of overlap optreedt, bepaalt de directeur, zo nodig in samenspraak met de beleidsmedewerker voor Onderwijskwaliteit, hoe te handelen.

1. Veiligheidsbeleid, visie en kernwaarden (Plan fase)

Op onze school vinden we veiligheid van mensen van het aller grootste belang. Zonder veiligheid komen mensen niet tot voldoende ontwikkeling, kan er ongewenst gedrag ontstaan en kunnen er incidenten of situaties voorkomen waarbij de veiligheid in het gedrang komt. We willen dat iedereen zich op De Kring veilig en vrij voelt, zowel sociaal als fysiek. In dit veiligheidsplan staat beschreven hoe we dit willen bereiken, in stand houden en waar nodig verbeteren.

Onze school is onderdeel van stichting PCBO Apeldoorn. De vijf kernwaarden van deze stichting zijn vastgelegd als onderdeel van de identiteit en luiden als volgt:

- Vertrouwen
- Empathie
- Inspiratie
- Autonomie en
- Geloof in mensen

PCBO De Kring onderschrijft deze kernwaarden ten volle en heeft daar, als onderdeel van dit veiligheidsplan, een aantal schoolregels aan toegevoegd. Met de kernwaarden en onze schoolregels ligt de kern van de veiligheid op school vast, biedt dit ons houvast in het omgaan met elkaar en geeft dit richting aan ons gedrag en dat van anderen.

De Kring is een school waar de volgende regels gelden:

- Wij gaan zorgvuldig om met de spullen van een ander en onszelf.
- Wij praten met en niet over elkaar.
- Wij mogen op een goede manier boos zijn.
- Wij komen niet aan een ander als die dat niet wil.
- Wij zijn allemaal verschillend en dat mag.
- Wij doen er alles aan om problemen samen op te lossen.
- Wij lachen met en niet om elkaar.

De kernwaarden vanuit PCBO en onze schoolregels zijn voor iedereen op school leidend. Voor kinderen, medewerkers en ouders is dit verder uitgewerkt in een aantal regels/afspraken en protocollen. Voor bezoekers geldt dat zij zich houden aan onze huisregels. In hoofdstuk 2 staat dit verder uitgewerkt.

Ons veiligheidsbeleid hebben we ook vertaald in een aantal concrete doelen. En dan gaat het over de veiligheidsbeleving van leerlingen, ouders en leerkrachten. De mate waarin we deze doelen bereiken meten we door jaarlijkse afname van de SCOL onder kinderen uit de groepen 6 t/m 8 en middels een tweejaarlijkse enquête vanuit WMK. Hierbij hanteren we de volgende normen:

- SCOL: 100% van de kinderen voelt zich veilig op school.
- WMK/Leerlingtevredenheid: Voor ieder aspect uit de leerlingenvragenlijst minimaal een 3.0 (op een vierpuntschaal), rapportcijfer minimaal een 8,0.
- WMK/Oudertevredenheid: Voor ieder aspect uit de oudervragenlijst minimaal een 3.0 (op een vierpuntschaal), rapportcijfer minimaal een 7,5.
- WMK/Leerkrachttevredenheid: Voor ieder aspect uit de medewerkersvragenlijst minimaal een 3.0 (op een vierpuntschaal), rapportcijfer minimaal een 7,5.

Als indicator voor de fysieke en emotionele veiligheid maken we gebruik van een tweetal registraties, de ongevallenregistratie en registratie vertrouwenspersoon. We doen het goed als het jaarlijks aantal registraties onder de 3 blijft en allemaal ook opgelost.

Eventuele registraties en de uitkomsten van de metingen analyseren we en eventuele vervolgacties worden in het school- en/of jaarplan opgenomen.

2. Regels, afspraken en protocollen (Do fase)

In dit hoofdstuk wordt voor een groot aantal gangbare situaties de regels en afspraken uitgewerkt of wordt er verwezen naar een protocol. Voor ouders is het omgangsprotocol uitgewerkt en voor bezoekers zijn dit de huisregels.

In praktijk heeft veiligheid met heel veel factoren te maken. Het is ondoenlijk om iedere situatie die tot onveiligheid kan leiden te beschrijven en/of vast te leggen hoe te handelen. Daar waar regels, afspraken en/of protocollen ontbreken wordt uitgegaan van het gezond verstand en de eigen verantwoording van degene die met de onveilige situatie te maken heeft. Als dit een teamlid betreft wordt verwacht dat hij/zij handelt naar de kernwaarden en schoolregels en er altijd alles aan doet om de veiligheid zoveel en zo snel mogelijk te herstellen.

Er is voor gekozen om de toelichting in dit hoofdstuk te beperken. Veel regels, afspraken en protocollen spreken voor zich. Bij onduidelijkheid of twijfel dient contact te worden opgenomen met de directeur van de school.

2.1 Schoolregels

In hoofdstuk 1 staan onze schoolregels vermeld. We verwachten dat eenieder die de school betreedt zich aan deze schoolregels houdt.

2.2 Groepsregels

Om pedagogische redenen kan een groepsleerkracht beslissen tot de (tijdelijke) invoering van een groepsregel. Dit gaat altijd in samenspraak met de leerlingen en de regel wordt zichtbaar in de klas opgehangen. Er kan een groepsdoel aan worden gekoppeld met het streven deze te behalen. De leerkracht is vrij in het kiezen van de groepsregel zolang die passend is bij de kernwaarden, de schoolregels en de leeftijd van de kinderen. De groepsregel is voor elke groep inzichtelijk en is van kracht zolang de groepsleerkracht dit nuttig vindt.

2.3 Huisregels

Van iedere bezoeker die de school binnenkomt verwachten we dat hij/zij zich houdt aan de volgende huisregels:

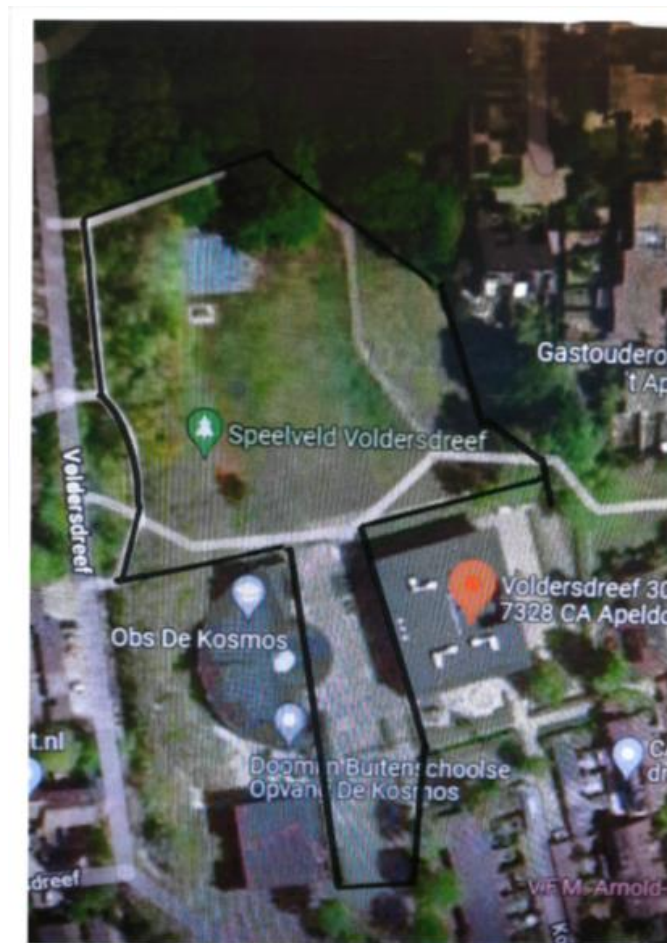
- We melden ons bij de directie of een ander teamlid.
- We laten de kinderen rustig hun werk doen.
- We gaan alleen de klas in met toestemming van de leerkracht.
- We roken buiten de hekken van de school.
- De hond wacht buiten de hekken op zijn/haar baasje, m.u.v. hulphonden.
- We houden de school netjes.

2.4 Pleinregels

Op de pleinen en het naastliggende grasveld gelden de volgende regels:

- Fietsen, steppen en skeeleren doen we alleen op het pad rond het veld.
- Voetballen doen we op het grasveld of in de pannakooi. Voor de pannakooi geldt een gebruiksrooster dat door de kinderen wordt nageleefd.
- Hockeyen mag op het plein voor de school, bij voorkeur op het deel achter de waterspeelplaats.
- Speelgoed dat je leent breng je zelf ook weer terug.
- Spelen oudere kinderen met jongere kinderen dan geldt: de oudste is de wijste.
- We zitten niet op hekken en/of klimmen niet in bomen/palen.
- Aan elkaar duwen, trekken of stoeien is niet toegestaan.
- Spelen met stokken/grote takken is niet toegestaan.

- Er is voldoende toezicht; op het grasveld/voorplein door 2 volwassenen (een teamlid en een ouder). Op het kleuter/achterplein twee volwassenen en een viertal pleinmediators uit groep 8.
- Een waarschuwing van de pleinwacht wordt direct opgevolgd. Bij een tweede waarschuwing gedurende dezelfde pauze gaat de leerling naar binnen. De pleinwacht informeert vervolgens de groepsleerkracht over hetgeen gebeurd is. Hij/zij neemt vervolgens een passende maatregel.
- Pleinwacht voorziede door een teamlid is er vanaf 8.15 uur totdat de meeste kinderen na de bel (8.23 uur) binnen zijn.
- Einde schooltijd loopt de groepsleerkracht met de kinderen mee tot op het plein en houdt toezicht op een ordentelijk naar huis gaan. Kinderen waarvan het niet duidelijk is of ze worden opgehaald of zelf naar huis mogen gaan blijven onder het toezicht van de groepsleerkracht totdat dit wel duidelijk is.
- Tijdens de pauzes dragen pleinwacht en mediators op het kleuterplein veiligheidshesjes.
- De pleinwacht stelt zich zodanig op dat ze samen maximaal overzicht hebben over het plein en grasveld.
- De pleinwacht treedt bemiddelend op bij ruzies en/of incidenten. De insteek is dat kinderen het zelf oplossen. Bij grote en/of onopgeloste ruzies (er is dan vaak ook geschopt/geslagen) meldt de pleinwacht dit bij de groepsleerkracht. Hij/zij neemt dan verdere actie.
- We blijven binnen de grenzen van het plein/grasveld, zie onderstaande schets. Voor groep 3 kinderen geldt dat zij tot de herfstvakantie alleen nabij het klimrek en duikelrek spelen.



Aanvulling voor het kleuterplein:

- Kleuters blijven binnen de rode en gele lijnen.

- Niet tegen de glijbaan opklimmen.
- Niet op de hekken zitten of in de lantaarnpaal
- Bij wisselen van fietsen/karretjes staan de kinderen op de rode, gele of groene stip. In deze volgorde is het kind aan de beurt.

2.5 Toiletrefels

Op de kleuter toiletten gelden de volgende regels:

- Het kind draagt een halsketting als teken dat het naar het toilet is.
- Maximaal 2 kinderen per groep tegelijk naar het toilet.
- De toiletdeur mag op slot.
- Na de toiletgang doet de halsketting terug in het bakje.
- Tijdens het spelen/werken op de gang houdt de leerkrachtondersteuner een oogje in het zeil.
- Bij broekplassen of -poepen helpt (zo nodig) alleen de groepsleerkracht of een ondersteuner het kind met verschonen/andere kleren aantrekken. De groepsleerkracht draagt de groep dan even over aan een ander teamlid.

Voor de andere leerlingtoiletten gelden de volgende regels:

- Maximaal 2 kinderen per groep tegelijk naar het toilet.
- De toiletdeur mag op slot.

2.6 Regels voor leerlingen rond sociale media en internetgebruik (overeenkomstig model Kennisnet)

Sociale media spelen een belangrijke rol in het leven van leerlingen en onderwijzend personeel. Het gebruik van sociale media is onderdeel van het gedrag van leerlingen binnen de school. Sociale media kunnen helpen om het onderwijs te verbeteren en de lessen leuker te maken, om contact te houden met vrienden, te experimenteren en grenzen te verleggen. Maar sociale media brengen ook risico's met zich mee, zoals pesten en het ongewild delen van foto's of andere gegevens.

Met dit reglement kan het gesprek op school, in de klas maar ook thuis gevoerd worden over wat er acceptabel is op sociale media (en wat niet). De regels zijn van toepassing voor iedereen op school die gebruik maakt van sociale media op mobiele telefoons en andere (mobiele) devices. Niet alleen op school en/of in de klas, maar ook in het mediagebruik buiten de school in groepsapps waar klasgenootjes of collega's aan deelnemen.

Onder het gebruik van sociale media verstaan we het gebruik van programma's waarmee online informatie kan worden opgezocht, gedeeld en gepresenteerd. Denk bijvoorbeeld aan Facebook, Twitter, Instagram, YouTube, Snapchat, TikTok maar ook alle (nieuwe) hiermee vergelijkbare programma's en apps.

De regels die hierbij gelden zijn:

1. We behandelen elkaar netjes en met respect, en laten iedereen in zijn waarde. Daarom pesten, kwetsen, stalken, bedreigen, beschadigen we elkaar niet en maken we elkaar niet zwart.
2. Iedereen is verantwoordelijk voor wat hij/zij zelf plaatst op sociale media, en kan daarop aangesproken worden. Ook het doorsturen (forwarden) en herplaatsen (retweeten) zijn handelingen waar je op aangesproken kunt worden.
3. Zorg dat je weet hoe de sociale media werken voordat je ze gebruikt, zorg dat de instellingen goed staan en je niet meer informatie deelt dan je wilt. Alles wat wordt gecommuniceerd via internet en sociale media blijft nog lang vindbaar.
4. Bij het gebruik van internet en sociale media houden we rekening met de goede naam van de school en iedereen die daarbij betrokken is zoals leerkrachten, onderwijsondersteunend personeel en ouders.
5. We helpen elkaar om goed en verstandig met sociale media om te gaan en we spreken elkaar daarop aan. Als dat niet lukt, dan vragen we daarvoor hulp aan onze leerkracht of collega.

6. We respecteren elkaars privacy. Bij het gebruik van internet en sociale media worden er daarom geen informatie, foto's of video's verspreid over anderen, als zij daar geen toestemming voor hebben gegeven, of als zij daar negatieve gevolgen van kunnen ondervinden.
7. Internet en sociale media worden alleen gebruikt voor acceptabele doeleinden. Het is daarom niet toegestaan om op school:
 - sites te bezoeken of informatie te downloaden en te verspreiden die pornografisch, racistisch, discriminerend, beledigend of aanstootgevend zijn;
 - hacken en ongeoorloofd toegang te krijgen tot niet-openbare sites of programma's;
 - informatie, foto's of video's te delen waarvan duidelijk is dat die niet bedoeld zijn om verder te verspreiden. Houd je wachtwoorden geheim;
 - verzonnen berichten te versturen of een fictieve naam gebruiken als afzender;
 - iemand lastig vallen, te achtervolgen of te 'flamen'.
8. Als iemand over de voorgaande punten informatie krijgt aangeboden, wordt dat gemeld aan de groepsleerkracht.
9. Als er gebruikt wordt gemaakt van internet en sociale media via van het netwerk van de school, dan mag dat de kwaliteit van het (draadloze) netwerk niet in gevaar brengen of schade aan personen of instellingen veroorzaken. Het hacken, overmatig downloaden of overbelasten van het netwerk is natuurlijk verboden.
10. Leerlingen en medewerkers worden geen 'vrienden' met elkaar op sociale media. Dit geldt ook voor medewerkers en ouders.
11. Als er geconstateerd wordt dat deze regels niet worden nageleefd, wordt dit eerst met de betrokkene besproken. Bij een ernstige overtreding kan de directie besluiten een maatregel op te leggen. Die kan bestaan uit het in beslag nemen van de telefoon (of vergelijkbare communicatieapparatuur), het uitsluiten van toegang tot het netwerk van de school, het geven van een disciplinaire maatregel (straf) of in het uiterste geval het schorsen of verwijderen van de leerling van school. Hierbij wordt er altijd contact opgenomen met de ouders van de leerling. Daarnaast kan de directie contact opnemen met de politie indien er sprake is van een strafbaar feit.

2.7 Regels rond gebruik mobiele telefoons van leerlingen

Op school leren we kinderen om samen te werken en te spelen. Regel is dat mobiele telefoons tijdens de schooluren (en de pauzes) niet aanstaan en ze gedurende de schooldag uit het zicht zijn van de leerlingen en de leerkrachten. Uitzondering: de leerkracht laat leerlingen een mobieltje gebruiken als onderdeel van de les. Het filmen van een schoolactiviteit, in of buiten het gebouw, is niet toegestaan.

De school is niet verantwoordelijk voor verlies, beschadiging of diefstal van het mobieltje. Kinderen zijn zelf verantwoordelijk voor hun bezit. Mocht het mobieltje toch onder schooltijd gebruikt worden, dan volgt eerst een waarschuwing. Bij herhaling wordt het door ons ingenomen.

2.8 Omgang met elkaar

2.8.1 Tussen leerlingen onderling

Omgangsregels:

- Leerlingen houden zich aan de regels en afspraken die op school gelden.
- Leerlingen gaan fatsoenlijk met elkaar om. Slaan, schoppen, bijten, schelden, vloeken en pesten horen daar natuurlijk niet bij.
- Leerlingen lossen problemen in de omgang met elkaar zoveel mogelijk zelf op. 'Stop hou er mee op' of 'sorry zeggen' kan soms al voldoende zijn. Als dit niet lukt vraagt de leerling om hulp van een medewerker of pleinwacht.

Protocollen:

- Pestprotocol, zie document Sociale veiligheid PCBO.

- Grensoverschrijdend gedrag, zie document Sociale veiligheid PCBO.
- Gele en rode kaart, zie protocol 'Gele en rode kaart De Kring'.

2.8.2 Tussen leerling en medewerker

Omgangsregels:

- Medewerkers gaan respectvol met leerlingen om en onthouden zich van racisme en discriminatie.
- Medewerkers houden rekening met gevoelens van schaamte, bijvoorbeeld bij het omkleden voor de gymles.
- Medewerkers bewaken grenzen in het fysiek contact met leerlingen. Toegestaan is:
 - aai over de bol;
 - schouderklopje;
 - losjes beetpakken bij de bovenarm;
 - troosten van een leerling gebeurt door de leerling gepast tegen zich aan te drukken.
- Als de leerling fysiek contact zoekt dan stelt de medewerker zich professioneel op door zich te houden aan de grenzen van het betamelijke.
- Medewerkers houden zich aan de pedagogische afspraken die gemaakt zijn.
- Medewerkers gaan privé niet met leerlingen om en/of onderhouden geen contacten via sociale media.
- Leerlingen houden zich aan de regels op school. Daarnaast zorgen ze er voor dat non-verbale gezichtsuitdrukkingen zichtbaar zijn voor anderen. Het dragen van:
 - pet of hoed
 - gezichtssluier of
 - zonnebril
 is in de klas niet toegestaan.
- In geval van broekpoepen of –plassen helpt de medewerker zo nodig bij het verschonen. Dit overlaten aan andere kinderen is niet toegestaan.

Protocollen:

Zie PCBO document sociale veiligheid paragraaf 2.2.1 t/m 2.2.4.

2.8.3 Tussen medewerker en ouder

Omgangsregels:

- Medewerkers en ouders gaan fatsoenlijk met elkaar om. De leerkracht in zijn rol als onderwijsprofessional, de ouder als opvoeder.
- Medewerkers praten met ouders niet over andere ouders en/of hun kind(eren).
- Wordt de fatsoensnorm in de omgang overschreden, dan wordt dit naar elkaar toe kenbaar gemaakt, besproken en opgelost.

Protocollen:

Zie PCBO document sociale veiligheid paragraaf 4.2.1 t/m 4.2.6.

2.8.4 Tussen medewerkers onderling

Omgangsregels:

- Alle medewerkers tezamen vormen het team van De Kring. De omgang met elkaar is gericht op samenwerking, grenzen bewaken, elkaar aanvullen en verantwoordelijkheid nemen voor alle kinderen van De Kring en het onderwijs dat wordt geboden.
- Medewerkers versterken elkaar in hun professionele ontwikkeling door voorbeeldgedrag en elkaar feedback geven.
- Medewerkers praten vanuit een positieve grondhouding met elkaar maar niet over elkaar.
- Ergernissen worden naar elkaar toe uitgesproken en opgelost.

Protocollen:

- Zie PCBO document sociale veiligheid protocol PSA.

2.9 Op pad

Om educatieve redenen gaan kinderen op pad en komen zij op plekken buiten de school. De leerkracht(en) die deze leerlingen begeleiden zijn verantwoordelijk voor de veiligheid. Ouders die hierbij helpen dragen medeverantwoordelijkheid en volgen instructies en eventuele aanwijzingen van de leerkracht op. Iedere keer dat een groep op pad gaat wordt gezorgd voor voldoende begeleiding, neemt de leerkracht zijn/haar telefoon mee en een EHBO doos. In alle gevallen zorgt de leerkracht ervoor dat hij bereikbaar is en anderen telefonisch kan bereiken (Parnassys app of telefoonlijst).

Hieronder staan een aantal specifieke situaties van op pad gaan verder omschreven.

2.9.1 Kamp groep 8 en Haps kamp groep 7

Zie bijlage 'algemene gedragsregels verkeer' bijhorend bij paragraaf 2.2.4. van het Sociaal veiligheidsplan PCBO.

2.9.2 Excursies (fiets, auto, bus)

Zie paragraaf 2.2.4. van het Sociaal veiligheidsplan PCBO en de bijbehorende bijlage 'algemene gedragsregels verkeer'.

2.9.3 Zwemmen

Met de klas gaan zwemmen is toegestaan als aan de volgende voorwaarden wordt voldaan:

- Alle leerlingen zijn in het bezit van een zwemdiploma (navraag wordt gedaan bij de ouders);
- De ouders worden van te voren geïnformeerd met de vraag om toestemming;
- De eigen leerkracht gaat mee;
- In geval van het zwembad: De leerkracht is verantwoordelijk totdat de leerlingen na het omkleden zijn overgedragen aan de badmeester. Na het zwemmen en bij het omkleden is de leerkracht weer verantwoordelijk. Hij/zij let dan goed op of er geen kinderen in het zwembad achterblijven.
- In geval van open water: De leerkracht houdt gedurende het zwemmen voldoende toezicht en grijpt in bij gevaarlijke situaties. Er wordt niet gezwommen in stromend water.

2.9.4 Schaatsen

Met de klas gaan schaatsen is toegestaan als aan de volgende voorwaarden wordt voldaan:

- Op een schaatsbaan worden de daar geldende regels nageleefd;
- Schaatsen op natuurijs is alleen toegestaan als het een ondergelopen weiland betreft.
- De kinderen zijn voldoende warm aangekleed.

2.9.5 Schoolreisje

Vervoer per bus, zie paragraaf 2.2.4. van het Sociaal veiligheidsplan PCBO en de bijbehorende bijlage 'algemene gedragsregels verkeer'.

Op locatie:

- Alle leerlingen dragen een hesje van school;
- Er gaat tenminste 1 begeleider per 10 leerlingen mee;
- Begeleiders dragen een hesje en zijn zichtbaar op locatie aanwezig.

2.10 Fysieke veiligheid

2.10.1 BHV

Om eerste hulp te kunnen bieden in geval van brand of ongeval heeft het schoolteam een aantal Bedrijfs Hulp Verleners (BHV-ers). De volgende regels zijn hierbij van toepassing:

- De BHV-er is opgeleid volgens de eisen die hieraan worden gesteld

- Het aantal BHV-ers wordt bepaald door het aantal leerlingen van school. Er geldt een norm van 1:50
- De BHV-ers zijn bekend bij de andere leden van het schoolteam en staan met een markering vermeld op het aan/afwezigheidsbord.
- Een van de BHV-ers is Hoofd-BHV en is verantwoordelijk voor de uitvoering van het ontruimingsplan.
- BHV-ers voeren in geval van alarm (brand en/of bommelding) het Ontruimingsplan/Calamiteitenplan uit.

Protocollen:

- Zie Ontruimingsplan/calamiteitenplan De Kring

2.10.2 Messen en wapens

Het meenemen van messen, wapens of voorwerpen die als wapen kunnen worden gebruikt is niet toegestaan. Bij overtreding van deze regel wordt het mes/wapen in beslag genomen en krijgt de leerling dit pas terug nadat er een gesprek met zijn/haar ouders is geweest. Ook grote stokken en/of takken waar een speer of pijl en boog van is gemaakt vallen hieronder.

2.10.3 Medische hulpverlening

Het kan voorkomen dat een leerling medische zorg op school nodig heeft. Dit bijvoorbeeld als gevolg van een ongeval of ziekte. Regel is dat teamleden geen medische handelingen verrichten maar zich inzetten voor het organiseren van de juiste hulp.

Uitzonderingen:

- Er zijn bij aanmelding/aanname afspraken gemaakt met ouders over specifieke hulp, bijvoorbeeld in geval van epilepsie.
- Een leerling is afhankelijk van medicijnen en moet dit ook onder schooltijd toegediend krijgen. De opgestelde medicijnverklaring is dan leidend.
- Een leerling moet in een stabiele zijligging worden gelegd om erger te voorkomen. In dit geval altijd met hulp van een BHV-er.

Protocollen:

- Zie protocol Medische handelen De Kring
- Schoolondersteuningsprofiel schooljaar 21-22.

2.10.4 Besmettelijke ziekten

Het kan voorkomen dat een leerling een (zeer) besmettelijke ziekte heeft. Regel is dat dit door de verantwoordelijk ouder(s) aan de groepsleerkracht wordt gemeld en school de richtlijnen zoals door de GGD verstrekt opvolgt. Bij bepaalde ziektes (bijvoorbeeld de bof) zullen de andere ouders uit de groep worden geïnformeerd.

Protocollen:

- Zie overzicht infectieziektes van de GGD, zie https://www.ggdnog.nl/media/1148/overzicht_infectieziekten_voor_scholen_en_kindercentra.pdf

3. Borging (Check fase)

In hoofdstuk 2 (de Do-fase) zijn een groot aantal regels, afspraken en protocollen genoemd die bij naleving bijdragen aan een veilige school. Om ook bij voortduring deze veiligheid op school te kunnen bieden is borging nodig. Hoe we dit doen wordt in dit hoofdstuk beschreven.

3.1 RI&E

De Risico Inventarisatie en Evaluatie wordt eens keer per 3 jaar uitgevoerd. De RI&E wordt aangeboden door Arbomeester.nl, een door het PO erkend instrument. De inventarisatie bestaat uit het afnemen van een vragenlijst in te vullen door de directie van de school. In een lagere frequentie wordt soms ook een leerlingenlijst (Kindkans) en een Quicksan onder het personeel afgenomen, maar die worden in dit schoolveiligheidsplan verder niet meegenomen.

De onderwerpen die bevestigd worden zijn:

- > Algemene schoolvragen
- > Arbo wetgeving
- > Personeel en gezondheid
- > Agressie en geweld, PSA beleid
- > Veiligheid en gezondheid schoolgebouw
- > Brandpreventie en bedrijfshulpverlening

Beantwoording van alle vragen levert inzicht in de veiligheidsbeleving op school. Het resultaat is een lijst met knelpunten, een risicoklasse en een plan/termijn om het knelpunt op te lossen (Plan van Aanpak). De RI&E wordt getoetst door een onafhankelijke deskundige en gedeeld met de RI&E coördinator binnen PCBO. De uitkomst van de RI&E wordt ook gedeeld met de Medezeggenschapsraad van de school. De raad wordt ook op de hoogte gehouden van de uitvoering van het PVA.

3.2 WMK/Quick scan

WMK/Quicksan is onderdeel van het kwaliteitssysteem binnen PCBO en haar scholen. Het werkt met vragenlijsten op diverse gebieden en respondenten. Zo zijn er lijsten voor het personeel, leerlingen en ouders en kan de inhoud van de lijst zo nodig worden aangepast aan specifieke onderwerpen. In het kader van de schoolveiligheid zijn de lijsten over veiligheid relevant. Deze worden tweejaarlijks onder kinderen vanaf groep 5, onder personeel en onder ouders afgenomen. De uitkomst van deze vragenlijsten geeft inzicht in de veiligheidsbeleving op school en is mogelijk aanleiding tot verbeteringsacties. De uitkomst wordt gedeeld met het team, de ouders en de Medezeggenschapsraad van de school en zijn terug te vinden op Mijnvensters.

3.3 SCOL

De Sociale Competentie Observatie Lijst (SCOL) is een leerlingvolgsysteem voor sociale competentie, welbevinden en sociale veiligheid. Deze wordt twee keer per jaar afgenomen onder leerkrachten en leerlingen vanaf groep 6. De uitkomst geeft inzicht in de veiligheidsbeleving van individuele kinderen en de groep als geheel. Op basis van deze uitkomst kan de leerkracht maatregelen nemen die de veiligheid bevordert. Bij voldoende aanleiding wordt de individuele uitkomst besproken met de verantwoordelijke ouder(s) en de intern begeleider. Daaruit kunnen verbeteracties voortkomen.

3.4 Incident- en ongevallenregistratie

Incidenten en ongevallen worden geregistreerd op de daarvoor bestemde formulieren. Jaarlijks, aan het eind van het schooljaar, worden de meldingen door het MT geëvalueerd en beoordeeld op het ontstaan en voorkomen van onveilige situaties. Acties worden door het MT genomen om herhaling te voorkomen. De meldingen worden gerapporteerd aan de MR als onderdeel van de jaarrapportage.

3.5 Ontruimingsoefening

Ontruimingsoefeningen vinden volgens het geldende protocol plaats. Jaarlijks wordt er 2 keer geoefend, een keer in het najaar (zo mogelijk voor de herfstvakantie) en een keer in het voorjaar. Hoofd-BHV initieert, houdt toezicht op de uitvoering van de oefening en zorgt voor een evaluatie. De uitkomst wordt bekend gemaakt binnen het team en verbeteracties zo nodig uitgevoerd. De uitkomst wordt ook bekend gemaakt aan de MR.

3.6 Controle speeltoestellen

Speeltoestellen in de buitenruimte worden jaarlijks door een externe partij op veiligheid gecontroleerd. Van ieder toestel wordt een logboek bijgehouden waarop de staat van onderhoud is terug te vinden. Onveiligheid aan een toestel wordt terstond opgelost. Indien dit niet mogelijk is wordt het toestel buiten gebruik gesteld.

3.7 Gebouwinspectie

Jaarlijks wordt de veiligheid van het gebouw door een externe partij gecontroleerd. Gekeken wordt naar de werking van de verwarming- en ventilatiesystemen, de brandmeldinstallatie en de vluchtroutes. De initiatie en rapportage is in handen van de afdeling Faciliteiten, die ook eventuele acties neemt.

3.8 Brand- en blusmiddelen

Jaarlijks worden de brand- en blusmiddelen door een externe partij gecontroleerd. Gekeken wordt naar de technische staat en houdbaarheidsdatum van blusmiddelen. De initiatie en rapportage is in handen van de afdeling Faciliteiten, die ook eventuele acties neemt.

3.9 Pleinwacht

Iedere periode wordt er een pleinwachtrooster opgesteld. Daarin staat aangegeven wie wanneer pleinwacht heeft. Pleinwacht wordt uitgevoerd door ouders die zich hiervoor hebben opgegeven, personeel dat ambulante is en personeel dat in noodgevallen kan inspringen (achterwachtfunctie). De pleinregels zijn bij iedereen die pleinwacht loopt bekend en worden jaarlijks bijgesteld als daar aanleiding toe is.

4. Bijstelling (Act-fase)

4.1 Schoolveiligheidsplan

Dit Schoolveiligheidsplan wordt iedere 4 jaar geëvalueerd en zo nodig bijgesteld. Dit doen we door het plan te agenderen voor een teamoverleg en het vervolgens voor instemming voor te leggen aan de MR. Tussentijdse evaluatie is ook mogelijk mocht blijken dat een bepaalde regel, afspraak of protocol niet duidelijk is en/of onveiligheid veroorzaakt. Dan kan actie niet uitblijven en is directe aanpassing van dit Schoolveiligheidsplan noodzakelijk.

4.2 Rol van de Medezeggenschapsraad (MR)

In dit Schoolveiligheidsplan wordt diverse keren de betrokkenheid van de MR genoemd. Deze betrokkenheid komt voort uit de verantwoordelijkheden en bevoegdheden zoals die wettelijk zijn vastgelegd. De betrokkenheid maakt ook dat het veiligheidsplan breed gedragen wordt en als belangrijk wordt gezien in het bereiken van ons doel. Het willen zijn van een veilige school.